

MARC-felt definert for BIBSYS-konsortiet.

Versjon: 2024-09-05

Noen av disse feltene ligger i Network Zone, dvs. de er felles for hele BIBSYS-konsortiet. Disse er 590, 913, 914, 915, 917, 931, 932, 933, 991. Noen andre felt ligger i Institution Zone, dvs. de ligger lokalt for hver enkelt institusjon i konsortiet. Disse er 092, 097, 591, 592, 690, 920, 960, 961, 978 og 999.

Felt 956 er et felt til bruk i Network-instansen og brukes kun av Sikt i forbindelse med innholdsinformasjon på poster i Community Zone. Indikatorer og delfelt brukes som for 856. Feltet gjør det mulig å presentere innholdsinformasjon for CZ-poster for alle institusjoner i Oria. (Poster som ikke ligger i Community Zone får innholdsinformasjon i 856.)

Feltet er lagt til som Local extension i Network-instansen og vil derfor ikke kunne editeres eller vises (Record View) i «Institution»-fanen, men i «Network»-fanen vil det vises under Record View.

Network Zone

Velg **Edit > Add field (F8)** i Metadata editor-skjermen

590	Intern note for BIBSYS-konsortiet
912	Teaterroller. Utgått. Erstattes av 931, 932 og 933.
913	Bibliografier og virtuelle samlinger
914	Merke for vitenskapelig. Utgått.
915	Antall forfattere. Utgått.
917	Avhandlinger/Oppgaver
931	Teaterroller – Kvinner
932	Teaterroller – Menn
933	Teaterroller – Totalt
991	Merke for navigering i Oria (Vertspost for I-analytter)

Institution Zone:

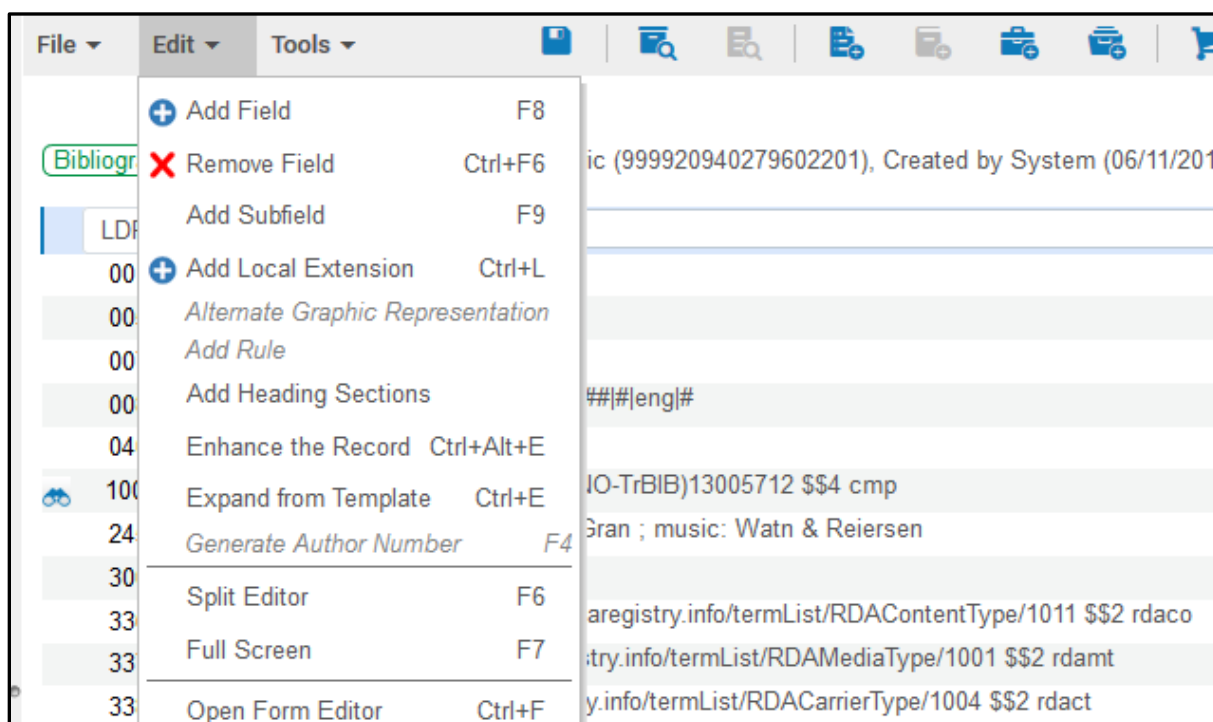
Velg **Edit > Add Local Extension (Ctrl+L)** i Metadata editor-skjermen

092	Lokal deweyklassifisering
097	Lokal klassifisering
591	Lokale noter
592	Lokale noter
690	Lokale kontrollerte emneord

920	Emne kategorier (A-Å-lister: databaser og nettsteder)
921	Note om veiledninger, etc.
922	Sammendrag, beskrivelse, etc.
956	Innholdsinformasjon på CZ-poster
960	Lokale informasjonskoder
961	Informasjon om bokgruppe
978	Merke for å kopiere poster uten beholdning fra NZ til IZ
999	Merke for Component part (CP) eller for Open Access (OA)

Network Zone

BIBSYS-definerte MARC-felt som er felles for konsortiet, dvs. som ligger i Network Zone, legges til i registrerings skjermen i Alma ved å velge **Edit > Add field (F8)**, akkurat som alle andre felles MARC 21-felt.



Alma-MARC		Felt navn	Verdi
590 (R)		Intern note	
	Ind. 1	Udefinert	#
	Ind. 2	Udefinert	#
	\$a	Note	

Feltet brukes for Interne noter i BIBSYS-konsortiet.

Eksempler:

590## \$\$a Vurdert som periodikum 2005

590## \$\$a Posten har beholdning bundet sammen lokalt. UBB, UBO,

912 brukes ikke lenger. Det erstattes av 931, 932 og 933

Alma-MARC		Feltnavn	Verdi
912 (Utgått)		Teaterroller	
	Ind. 1	Udefinert	#
	Ind. 2	Udefinert	#
	\$k	Antall kvinneroller	<siffer>
	\$m	Antall mansroller	<siffer>
	\$t	Antall roller totalt	<siffer>

Feltet brukes på skuespill og teatermanus. Alle kan registrere det, men det er mest nyttig i forbindelse med utdanning av skuespillere.

Eksempel:

912## \$\$k 5 \$\$m 12 \$\$t 17

Alma-MARC		Feltnavn	Verdi
913 (R)		Bibliografier og virtuelle samlinger	
	Ind. 1	Udefinert	#
	Ind. 2	Udefinert	#
	\$a	Kode for bibliografi	
	\$b (R)	Eier	

Primært til bruk for Nasjonalbiblioteket. Kode for bibliografi og eier (verdier i \$a og \$b) må være godkjent.

914 utgår. Vi registrerer ikke lenger denne typen informasjon i bibliografiske poster.

Alma-MARC		Feltnavn	Verdi
914		Merke for vitenskapelig	
	Ind. 1	Udefinert	#
	Ind. 2	Udefinert	#
	\$a	Merke for vitenskapelig	Scientific

Feltet brukes for vitenskapelige monografier og artikler som skal eksporteres til NSD's Importtjeneste og autoritetsregister (ITAR). ITAR brukes av Cristin som hjelpemiddel for å kvalitetssikre vitenskapelig publisering.

Informasjonen benyttes av NSD i forbindelse med tildeling av midler og er derfor viktig å registrere. Definisjon om hva som regnes som vitenskapelig er gitt i [brev fra BIBSYS](#) (dato: 2010-10-15), vedlegg 1.

Se også «Vitenskapelig bokpublisering».

915 utgår. Vi registrerer ikke lenger denne typen informasjon i bibliografiske poster.

Alma-MARC		Feltnavn	Verdi
915 (R)		Antall forfattere	
	Ind. 1	Udefinert	#
	Ind. 2	Udefinert	#
	\$a	Antall forfattere	<siffer>

Totalt antall forfattere i publikasjonen. (Personer med andre typer tilknytninger enn forfatter skal ikke telles, f.eks. redaktør, illustratør, osv.)

Antallet benyttes av NSD for å beregne forfatterandeler ved tildeling av midler. (Se også MARC-felt 914).

Alma-MARC		Feltnavn	Verdi
917		Avhandlinger/Oppgaver	
	Ind. 1	Udefinert	#
	Ind. 2	Udefinert	#
	\$a	Kode for avhandling/oppgave	3 gyldige verdier: d, h og s

d – Doktoravhandlinger o.l. (Gjelder kun opprinnelig doktoravhandling. Senere versjoner/utgaver skal ikke ha denne koden.)

h - Masteroppgaver og hovedfagsoppgaver. (Omfatter den avsluttende oppgaven for alle typer utdanning på mellomnivå)

s - Studentarbeider, semesteroppgaver og lignende. (Omfatter alle typer oppgaver for lavere grad, inkludert bachelor. Omfatter også studentarbeider som inngår som en del av et masterstudium, men som ikke kvalifiserer for koding i 917 \$a h)

Alma-MARC		Feltnavn	Verdi
931		Teasterroller (Kvinner)	
	Ind. 1	Udefinert	#
	Ind. 2	Udefinert	#
	\$a	Antall kvinneroller	<siffer>
932		Teaterroller (Menn)	
	Ind. 1	Udefinert	
	Ind. 2	Udefinert	
	\$a	Antall mannsroller	<siffer>
933		Teaterroller (Totalt antall)	
	Ind. 1	Udefinert	#
	Ind. 2	Udefinert	#
	\$a	Antall roller totalt	<siffer>

Feltet brukes på skuespill og teatermanus. Alle kan registrere det, men det er mest nyttig i forbindelse med utdanning av skuespillere.

Alma-MARC		Feltnavn	Verdi
991		Merke for navigering i Oria	
	Ind. 1	Udefinert	#
	Ind. 2	Udefinert	#
	\$a	Merke for navigering i Oria	Component parts

Feltet registreres av hensyn til navigering i Oria fra vertspost til underordnede poster.

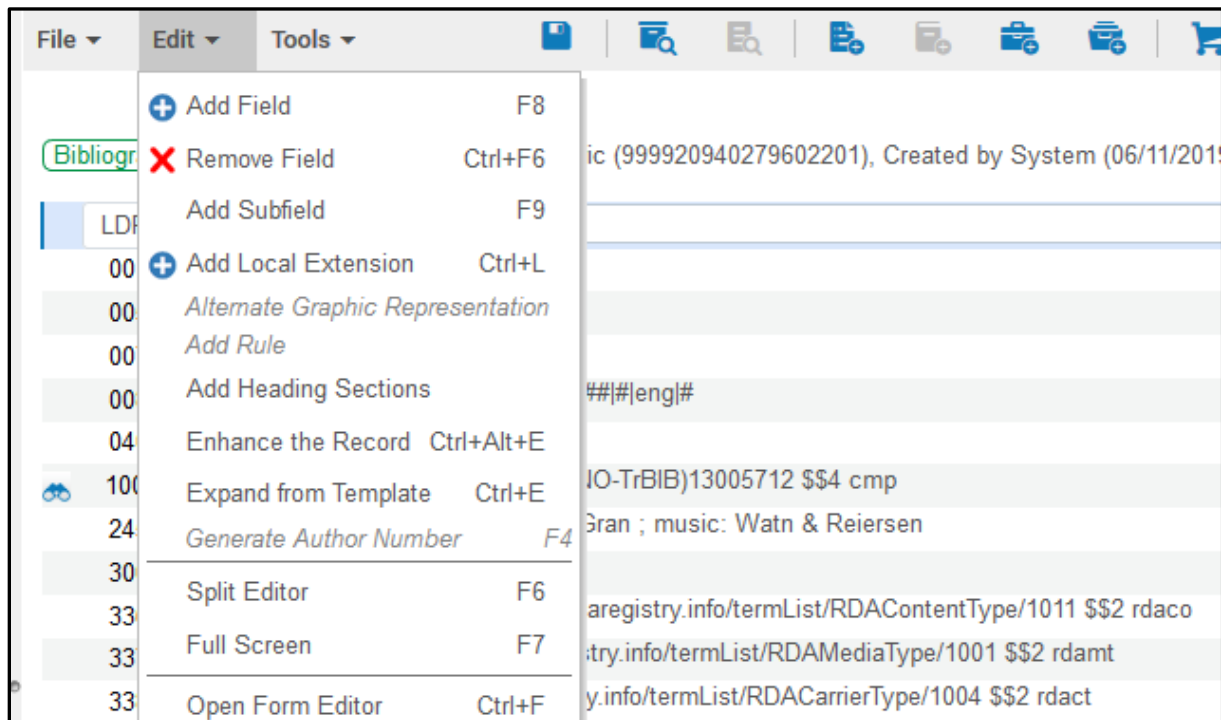
Verdien «Component parts» registreres på vertsposten. Den brukes uansett hvilken materialtype som blir analysert. Som regel vil det dreie seg om innspilt musikk (CD'er), bøker eller periodika.

Eksempel:

991 ## \$\$a Component parts

Institution Zone

Nedenfor følger MARC-felt som ligger i Institution Zone, dvs. disse dataene ligger i din egen institusjon i Alma. Andre institusjoner kan ikke registrere din institusjons klassifikasjonsnummer eller søke på dem. Disse feltene registreres i Alma ved å velge **Edit > Add Local Extension (Ctrl+L)**. Denne kan også brukes på poster som aktiveres fra Community Zone (CZ). Det er trygt å gjøre dette uten risiko for at de blir overskrevet ved oppdatering av CZ.



Når du har registrert nummer for MARC-felt, vil ikonet for institusjon () vises foran MARC-feltet.

Alma-MARC		Felt navn	Verdi
092 (R)		Lokal Deweyklassifikasjon	
	Ind. 1	Utgavetype	#, 0, 1 eller 7
	Ind. 2	Udefinert	#
	\$a (R)	Klassifikasjonsnummer	
	\$2 (NR)	Utgavenummer	

Felt 092 kan brukes til å registrere lokalt deweynummer hvis det ikke passer for ditt bibliotek å ha Dewey som fellesklassifikasjon i 082/083, eller om det er behov for lokal klassifikasjon i tillegg. Førsteindikator og kode for Dewey-utgave i \$2 er som i 082/083. Andre indikator er # (blank). En kan også velge å la førsteindikator stå blank:

- No edition information recorded

0 – Full edition

1 – Abridged edition

7 – Other edition specified in subfield \$2

Riktig verdi i \$2 vil være utgavebetegnelse, skråstrek og kode for språk. Hvis du f.eks. bruker DDK5 registrerer du 5/nor. Hvis du bruker Arnesens 2. utgave registrerer du 2/nor. Hvis du bruker Dewey Decimal Classification, 23rd edition, registrerer du 23.

Eksempel:

 092

Alma-MARC		Felt navn	Verdi
097 (R)		Lokal klassifisering	
	Ind. 1	Udefinert	#
	Ind. 2	Udefinert	#
	\$a (R)	Klassifikasjonsnummer	
	\$2 (NR)	Kilde for klassifikasjonsnummer	

MARC-felt 097 brukes til registrering av lokal klassifisering, dvs. den klassifiseringen som lages og brukes kun av egen institusjon. Denne klassifiseringen registreres og søkes kun i eget bibliotek. Retningslinjer for bruk av klassifiseringen utarbeides av det enkelte bibliotek.

Hvis det er behov for alternativ klassifisering, opprettes nytt 097-felt hvor alternativt klassifikasjonsnummer registreres.

Det er anledning til å bruke mer enn ett lokalt klassifiseringssystem, men da må de skilles ved å bruke \$2.

Velg **Edit > Add Local Extension (Ctrl+L)** i registrerings skjermen i Alma.

Alma-MARC		Felt navn	Verdi
591 (R)		Intern note	
	Ind. 1	Udefinert	#
	Ind. 2	Udefinert	#
	\$a	Note	

Brukes primært ikke. Feltet kan være nødvendig i enkelte tilfeller i forbindelse med biblioteks-importer.

Eksempel:

 591 \$\$a Utstillingen vist i Charlottenborg 21. januar-11. februar

Alma-MARC		Felt navn	Verdi
592 (R)		Intern note	

	Ind. 1	Udefinert	#
	Ind. 2	Udefinert	#
	\$a	Note	

Brukes primært ikke. Feltet kan være nødvendig i enkelte tilfeller i forbindelse med biblioteks-importer.

Alma-MARC		Felt navn	Verdi
690 (R)		Lokale kontrollerte emneord	
	Ind. 1	Udefinert	#
	Ind. 2	Udefinert	#
	\$a	Emneord	
	\$v (R)	Form underavdeling	
	\$x (R)	Generell underavdeling	
	\$z (R)	Geografisk underavdeling	
	\$y (R)	Kronologisk underavdeling	
	\$2 (NR)	Kilde for termen	

MARC-felt 690 brukes til registrering av bibliotekenes lokale kontrollerte emneord.

Disse emneordene registreres og søkes kun i eget bibliotek. Retningslinjer for lokale kontrollerte emneord utarbeides av det enkelte bibliotek.

Det er anledning til å bruke mer enn ett lokalt emneordssystem, men da må man ha en kode som registreres i \$2 for å skille mellom emneordene. Kodene er de samme som brukes i øvrige emneordsfelt i MARC 21.

Velg **Edit > Add Local Extension (Ctrl+L)** i registrerings skjermen i Alma.

Eksempel:





 690 \$\$a Vindyrking \$\$z Bordeaux

Alma-MARC		Felt navn	Verdi
920 (R)		Emne kategorier	
	Ind. 1	Udefinert	#
	Ind. 2	Udefinert	#

	\$a	Hovedkategori (Nivå 1)	
	\$b	Underkategori (Nivå 2)	
	\$c	Underkategori (Nivå 3)	

Velg **Edit > Add Local Extension (Ctrl+L)** i registrerings skjermen i Alma.

Eksempler:

-  920 \$a realfag \$b astronomi
-  920 \$a realfag \$b fysikk \$c kvantefysikk
-  920 \$a realfag \$b fysikk \$c kjernefysikk
-  920 \$a realfag \$b informatikk

Alma-MARC		Felt navn	Verdi
921(R)		Note om veiledninger, etc.	
	Ind. 1	Udefinert	#
	Ind. 2	Udefinert	#
	\$a	Ledsagende tekst	f.eks. «Søkeveiledning»
	\$u	URL	
	\$5	Institusjonskode i kortform	F.eks. UBB, UBO, etc.

Velg **Edit > Add Local Extension (Ctrl+L)** i registrerings skjermen i Alma.

Alma-MARC		Felt navn	Verdi
922 (R)		Sammendrag, beskrivelse, etc.	
	Ind. 1	Udefinert	#
	Ind. 2	Udefinert	#
	\$a	Sammendrag, beskrivelse, etc.	
	\$1	Språkkode fra MARC 21	F.eks. eng, ger, fre
	\$5	Institusjonskode i kortform	F.eks. UBB, UBO, etc.

Velg **Edit > Add Local Extension (Ctrl+L)** i registrerings skjermen i Alma.

Alma-MARC		Felt navn	Verdi
956		Innholdsinformasjon på CZ-poster	

		Indikatorer og delfelt som for 856	
	\$9	Tilføyes posten i forbindelse med import av innholdsinformasjon	LOCAL

Feltet brukes kun av Sikt i Network-instansen i forbindelse med oppdatering av CZ-poster når innholdsinformasjon skal legges til eller oppdateres.

Alma-MARC		Felt navn	Verdi
960		Lokale informasjonskoder	
	Ind. 1	Udefinert	#
	Ind. 2	Udefinert	#
	\$a (R)	Lokal kode	

Hvert enkelt bibliotek fastsetter hvilke koder som skal brukes og holder selv oversikt over hva kodene står for. Det er mulig å legge verdikontroll på disse i Alma.

Velg **Edit > Add Local Extension (Ctrl+L)** i registrerings skjermen i Alma.

Alma-MARC		Felt navn	Verdi
961		Informasjon om bokgruppe	
	Ind. 1	Udefinert	#
	Ind. 2	Udefinert	#
	\$a	Informasjon om bokgruppe	F.eks. Pensum

Brukes av Nasjonalbiblioteket for å filtrere ut pensumlitteratur fra tilgjengene til pliktavlevert materiale i Netbiblioteket. **Feltet skal ikke brukes av andre.**

Alma-MARC		Felt navn	Verdi
978		Merke for å kopiere poster uten beholdning fra NZ til IZ	
	Ind. 1	Udefinert	#
	Ind. 2	Udefinert	#
	\$a	Institusjonskode i kortform	F.eks. NB, UBB, UBO, etc

Brukes primært av Nasjonalbiblioteket for å kopiere poster uten beholdning til IZ, men kan også brukes av andre. Obs! for delposter (Component parts) eller gratisressurser (OA) brukes lokalt felt 999.

Velg **Edit > Add Local Extension (Ctrl+L)** i registrerings skjermen i Alma

Alma-MARC		Feltnavn	Verdi
999		Merke for Component part (CP) eller Open Access (OA)	
	Ind. 1	Udefinert	#
	Ind. 2	Udefinert	#
	\$a	«Merke»	«CP» eller «OA»

CP (Component part) = I-analytt

OA (Open Access) = Gratis elektroniske ressurser (uten beholdning)

Brukes for å kopiere poster til IZ som ellers bare ville blitt liggende i NZ.

Velg **Edit > Add Local Extension (Ctrl+L)** i registrerings skjermen i Alma.